

MANUEL DE L'UTILISATEUR PM05R-XXX-XXX-BXX

COMPREND: FONCTIONNEMENT, INSTALLATION ET ENTRETIEN.

DECHARGE: 9-20-07
REVISE: 2-17-23
(REV: M)

POMPE A DIAPHRAGME DE 1/2" 1:1 RAPPORT, MÉTALLIQUE



**LIRE ATTENTIVEMENT CE MANUEL AVANT D'INSTALLER,
D'UTILISER OU DE REPARER CET APPAREIL.**

Il incombe à l'employeur de s'assurer que ces informations seront lues par l'opérateur. Conserver pour toute référence ultérieure.

KITS D'ENTRETIEN

Reportez-vous au tableau de descriptions des modèles pour faire correspondre les options de matériaux de pompes.

637427-XX réparation de la section du fluide (voir page 5).

637428 réparation de la section pneumatique (voir page 7).

DONNÉES SUR LA POMPE

Modèles voir le tableau des descriptions de modèles pour "-XXX".

Type de Pompe ... Diaphragme métallique pneumatique double.

Matériau voir le tableau des descriptions de modèles

Poids 14.40 lbs (6.53 kgs)

Pression d'air d'entrée maximale 100 psig (6.9 bar)

Pression d'admission de

fluide maximale 10 psig (0.69 bar)

Pression de sortie maximale 100 psig (6.9 bar)

Consommation d'air @ 40 psig ... 1 cfm / gallon (approx.)

Admission immergée à débit

maximal 12.0 gpm (45.4 lpm)

Déplacement / Cycle @ 100 psig. 0.039 gal. (0.15 lit.)

Taille maximale des particules ... 3/32" dia. (2.4 mm)

Limites de Températures Maximales (diaphragme / bille / matériau de siege)

E.P.R. / EPDM -60° à 280° F (-51° à 138° C)

Hytrel® -20° à 180° F (-29° à 82° C)

Nitrile 10° à 180° F (-12° à 82° C)

Polypropylène 32° à 175° F (0° à 79° C)

Santoprène® -40° à 225° F (-40° à 107° C)

PTFE 40° à 225° F (4° à 107° C)

Viton® -40° à 350° F (-40° à 177° C)

Données Dimensionnelles voir page 9

Niveau de bruit @ 70 psig, 60 cpm. 75.0 dB(A)^①

① Les niveaux de pression acoustique de la pompe publiés dans cet ouvrage ont été mis à jour pour refléter un niveau acoustique continu équivalent (LA_{eq}) satisfaisant aux normes ANSI S1-1971, CAGI-PNEUROP S5.1, en utilisant quatre microphones.

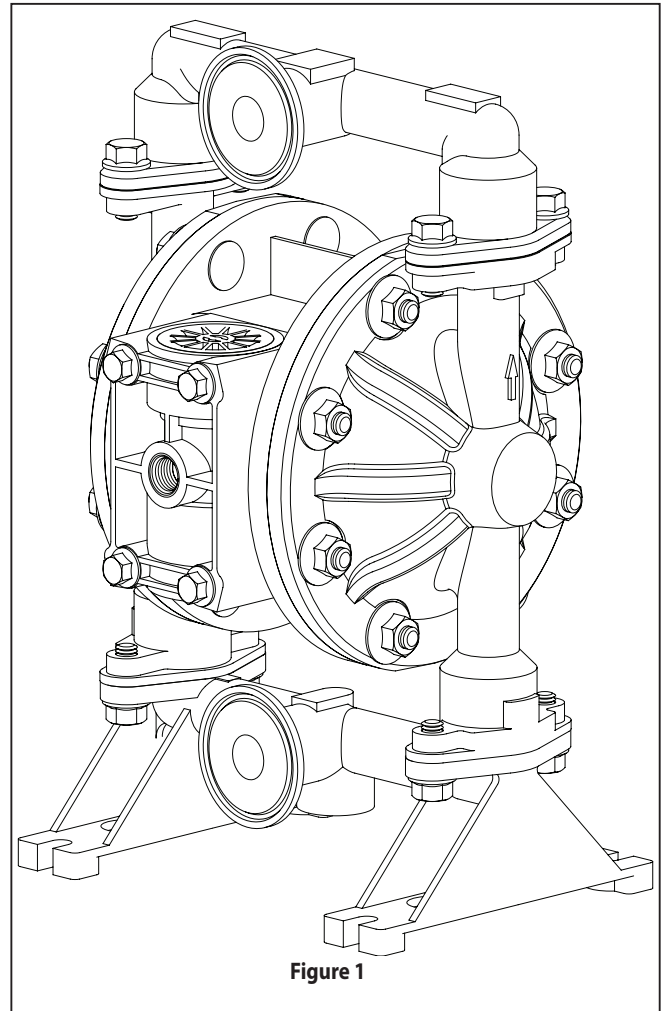


Figure 1

TABLEAU DES DESCRIPTIONS DE MODELES

Explication du code du modèle	PM05	R	-	C	S	S	-	X	X	X	-	B	X	X								
Matériau du corps central																						
R- Polypropylène																						
Raccordement de Fluide																						
C- Bride Sanitaire																						
Matériau du Capuchon du Gicleur / Tubulure																						
S- Acier Inoxydable																						
Matériel																						
S- Acier Inoxydable																						
Matériau de Siège																						
S- Acier Inoxydable																						
Matériau de Bille																						
M- Santoprene de qualité médicale																						
S- Acier Inoxydable																						
T- PTFE																						
Matériau de Diaphragme																						
E- EPDM (FDA Qualité)																						
L- Longue durée de vie PTFE																						
M- Santoprene de qualité médicale																						
T- PTFE / Santoprène																						
Révision																						
B- Révision																						
Code de spécialité 1 (vierge en cas d'absence de code de spécialité)																						
A- Électrovanne 120 VAC, 110 VCA et 60 VDC																						
B- Électrovanne 12 VDC, 24 VAC et 22 VAC																						
C- Électrovanne 240 VAC, 220 VAC et 120 VDC																						
D- Électrovanne 24 VDC, 48 VAC et 44 VAC																						
E- Électrovanne 12 VDC NEC / CEC																						
F- Électrovanne 24 VDC NEC / CEC																						
G- Électrovanne 12 VDC ATEX / IECex																						
H- Électrovanne 24 VDC ATEX / IECex																						
J- Électrovanne 120 VAC NEC / CEC																						
K- Électrovanne 220 VAC ATEX / IECex																						
N- Solénoïde sans bobine																						
P- Moteur porté (aucune vanne principale fournie)																						
O- Bloc de vanne standard (sans électrovanne)																						
S- Cycle de détection sur Major Valve																						
Code de spécialité 2 (vierge en cas d'absence de code de spécialité)																						
E- Réponse fin de course + détection des fuites																						
F- Réponse fin de course																						
G- Fin de course ATEX / IECex / NEC / CEC																						
H- Fin de course + détection des fuites ATEX / IECex / NEC / CEC																						
L- Détection des fuites																						
M- Détection des fuites ATEX / IECex / NEC / CEC																						
R- Fin de course NEC																						
T- Fin de course NEC / Détection des fuites NEC																						
2- Pas d'option																						
REMARQUE : Toutes les options possibles sont indiquées dans le tableau, mais certaines combinaisons peuvent ne pas être recommandées. Contactez un représentant ou le fabricant pour toute question concernant la disponibilité.																						
<table border="1" style="width: 100%; border-collapse: collapse;"> <tr> <td style="width: 30%;">Selection du Kit D'entretien de la</td> <td>PM05R - CSS - S <input checked="" type="checkbox"/> <input checked="" type="checkbox"/> - BXX</td> </tr> <tr> <td>Section du Fluide</td> <td>637427 - <input checked="" type="checkbox"/> <input checked="" type="checkbox"/></td> </tr> <tr> <td>EXEMPLE: Modeles #PM05R-CSS-SMM-BXX</td> <td>Bille <input type="checkbox"/> Diaphragme <input type="checkbox"/></td> </tr> <tr> <td>Kit du Fluide # 637427-MM</td> <td></td> </tr> </table>															Selection du Kit D'entretien de la	PM05R - CSS - S <input checked="" type="checkbox"/> <input checked="" type="checkbox"/> - BXX	Section du Fluide	637427 - <input checked="" type="checkbox"/> <input checked="" type="checkbox"/>	EXEMPLE: Modeles #PM05R-CSS-SMM-BXX	Bille <input type="checkbox"/> Diaphragme <input type="checkbox"/>	Kit du Fluide # 637427-MM	
Selection du Kit D'entretien de la	PM05R - CSS - S <input checked="" type="checkbox"/> <input checked="" type="checkbox"/> - BXX																					
Section du Fluide	637427 - <input checked="" type="checkbox"/> <input checked="" type="checkbox"/>																					
EXEMPLE: Modeles #PM05R-CSS-SMM-BXX	Bille <input type="checkbox"/> Diaphragme <input type="checkbox"/>																					
Kit du Fluide # 637427-MM																						

CONSIGNES DE FONCTIONNEMENT ET MESURES DE SECURITE

LIRE, COMPRENDRE ET SUIVRE CES INFORMATIONS POUR EVITER TOUTE LESION CORPORELLE ET TOUT DOMMAGE MATERIEL.



- ⚠ MISE EN GARDE** **PRESSION D'AIR EXCESSIVE.** Peut provoquer des lésions corporelles, des dommages matériels à la pompe ou aux biens.
 - Ne pas dépasser la pression d'air d'admission maximale indiquée sur la plaque de modèle de la pompe.
 - S'assurer que les tuyaux d'arrivée de produit et les autres composants sont capables de supporter les pressions de liquide produites par cette pompe. Vérifier qu'aucun des tuyaux ne soit endommagé ni usé. S'assurer que le dispositif de distribution soit propre et en bon état de marche.
- ⚠ MISE EN GARDE** **ETINCELLE STATIQUE.** Peut provoquer une explosion à l'origine de lésions corporelles graves ou mortelles. Mettre la pompe et le système de pompage à la terre.
 - Utiliser la cosse de mise à la terre fournie. Raccorder un câble de calibre 12 (minimum) (trousse fournie) à une source de mise à la terre appropriée.
 - Les étincelles peuvent enflammer les matériaux et vapeurs inflammables.
 - Le système de pompage et les supports pulvérisés doivent être mis à la terre lorsque le dispositif pompe, rince, fait recirculer ou pulvérise des matériaux inflammables, tels que peintures, solvants, laques, etc., ou est utilisé dans un endroit où l'atmosphère environnante est favorable à la combustion spontanée. Mettre à la terre la vanne ou le dispositif de distribution, les récipients, les tuyaux et tout objet vers lequel le produit est pompé.
 - Assujettir la pompe, les connexions et tous les points de contact de manière à éviter les vibrations et la production d'étincelles de contact ou statiques.
 - Consulter les codes de construction et électriques locaux pour les modalités de mise à la terre spécifiques.
 - Après la mise à la terre, vérifier périodiquement la continuité du passage électrique à la terre. A l'aide d'un ohmmètre, mesurer entre chaque composant (par ex., tuyaux, pompe, pinces, récipient, pistolet pulvérisateur, etc.) et la terre pour s'assurer de la continuité. L'ohmmètre doit indiquer 0.1 ohms ou moins.
 - Immerger l'extrémité du tuyau de sortie, la soupape ou le dispositif de distribution dans le produit pulvérisé si possible. (Eviter de laisser s'écouler librement le produit distribué.)
 - Utiliser des tuyaux comportant un fil statique.
 - Avoir recours à une ventilation appropriée.
 - Tenir les produits inflammables à l'écart de la chaleur, d'une flamme et d'étincelles.
 - Tenir les récipients fermés en dehors des périodes d'utilisation.
- ⚠ MISE EN GARDE** Le produit d'échappement de la pompe peut contenir des contaminants. Peut provoquer des blessures graves. Diriger le tuyau d'échappement loin de la zone de travail et du personnel.
 - En cas de rupture de la membrane, le produit peut être expulsé du silencieux.
 - Canalisez l'échappement vers un endroit à l'écart et sûr, lors du pompage de matériaux dangereux ou in-

flammables.

- Utiliser un tuyau (3/8" mini) antistatique entre la pompe et le silencieux.
- ⚠ MISE EN GARDE** **PRESSION DANGEREUSE.** Peut provoquer des lésions corporelles ou des dommages matériels graves. Ne pas réparer ni nettoyer la pompe, les tuyaux ou la vanne de distribution lorsque le système est sous pression.
 - Débrancher le tuyau d'arrivée d'air et libérer la pression du système en ouvrant la vanne ou le dispositif de distribution et / ou en desserrant soigneusement et lentement, puis en retirant le tuyau de sortie ou les tuyaux de la pompe.
- ⚠ MISE EN GARDE** **MATERIAUX DANGEREUX.** Peut provoquer des lésions corporelles ou des dommages matériels graves. Ne pas tenter de renvoyer une pompe à l'usine ou au centre de service si elle contient des matières dangereuses. Les pratiques de manipulation sans danger doivent se conformer aux règlements locaux et nationaux et aux modalités de code de sécurité.
 - Obtenir des fiches techniques santé-sécurité sur tous les produits du fournisseur pour disposer des instructions de manipulation correcte.
- ⚠ MISE EN GARDE** **DANGER D'EXPLOSION.** Les modèles contenant des pièces en aluminium ne peuvent pas être utilisés avec du 1,1,1-trichloroéthane, du chlorure de méthylène ou autre solvant hydrocarbure halogéné susceptible de réagir ou d'exploser.
 - Vérifier le moteur de la pompe, les bouchons de liquide, les collecteurs et toutes les parties mouillées pour s'assurer de la compatibilité avant d'utiliser des solvants de ce type.
- ⚠ ATTENTION** Vérifier la compatibilité chimique des pièces mouillées de la pompe et de la substance pompée, rincée ou remise en circulation. Les compatibilités chimiques peuvent varier avec la température et la concentration du(des) produit(s) chimique(s) contenu(s) dans les substances pompées, rincées ou circulées. Pour connaître la compatibilité d'un liquide spécifique, consulter le fabricant chimique.
- ⚠ ATTENTION** Les températures maximales sont basées sur la contrainte mécanique uniquement. Certains produits chimiques réduiront considérablement la température de service maximale sans danger. Pour connaître la compatibilité chimique d'un liquide précis ainsi que les limites de température acceptables, consulter le fabricant du produit chimique. Se reporter aux données sur la pompe figurant à la page 1 du présent manuel.
- ⚠ ATTENTION** S'assurer que tous les opérateurs utilisant ce matériel ont été formés aux pratiques de travail sûres, comprennent les limites du matériel et portent des lunettes / appareils de protection, le cas échéant.
- ⚠ ATTENTION** Ne pas utiliser la pompe pour supporter les tuyauteries et leurs structures. S'assurer que les composants du système soient correctement soutenus pour éviter les contraintes sur les pièces de la pompe.
 - Les connexions d'aspiration et de décharge doivent être souples (tuyau), non rigides et compatibles avec la substance pompée.

⚠ ATTENTION Eviter tout dommage inutile à la pompe.

Ne pas laisser la pompe fonctionner à vide pendant des périodes prolongées.

- Débrancher le tuyau d'arrivée d'air de la pompe lorsque le système reste inactif pendant de longues périodes.

⚠ ATTENTION Utilisez uniquement des pièces de rechange d'origine ARO® pour vous assurer de la compatibilité des valeurs nominales de pression et d'une durée de vie utile maximale.

AVIS Installer la pompe en position verticale. Elle risque de ne pas amorcer correctement si les billes ne retiennent pas par gravité à la mise en route.

AVIS Resserrez toutes les attaches avant d'utiliser. Le fluage du boîtier et des matériaux des joints d'étanchéité risque de provoquer un desserrement des attaches. Resserrez toutes les attaches afin de prévenir toute fuite de liquide ou d'air.

AVIS Des étiquettes d'avertissement de rechange sont disponibles sur demande. "Étincelles Statiques", n/p 93616-1 et "Rupture de Membrane", n/p 93122.

⚠ MISE EN GARDE = Dangers ou pratiques dangereuses pouvant provoquer des lésions corporelles graves, voire mortelles ou des dommages matériels importants.

⚠ ATTENTION = Dangers ou pratiques dangereuses pouvant provoquer des lésions corporelles bénignes ou des dommages matériels au produit ou aux biens.

AVIS = Information importante relative à l'installation, le fonctionnement ou la maintenance.

DESCRIPTION GENERALE

La pompe à diaphragme ARO a un rendement élevé, même lorsque la pression d'air est faible, et peut s'utiliser avec une vaste gamme de matériaux. Se reporter au tableau des modèles et des options. Les sections modulaires du fluide et du moteur pneumatique des pompes ARO sont équipées d'un dispositif anti-blocage.

Les pompes pneumatiques à diaphragme double utilisent la différence de pression dans les réservoirs d'air pour créer, en alternance, une aspiration et une pression positive du liquide dans ses réservoirs. Les clapets à billes assurent un débit positif du liquide.

Le cycle de pompage commence lorsque la pression d'air est appliquée et il se poursuit en fonction de la demande. Il produit et maintient la pression de fluide et s'arrête une fois que la pression de fluide maximale est atteinte (dispositif de débit fermé), puis reprend le pompage en fonction des besoins.

EXIGENCES EN MATIERE D'AIR ET DE GRAISSAGE

⚠ MISE EN GARDE PRESSION D'AIR EXCESSIVE. Peut provoquer un dommage à la pompe, une blessure corporelle ou un dommage matériel.

- Munir l'alimentation d'air d'un filtre capable de filtrer des particules supérieures à 50 microns. Aucun lubrifiant n'est requis à l'exception du lubrifiant pour joints toriques appliqué pendant le montage ou les réparations.
- En présence d'air lubrifié, s'assurer que celui-ci est compatible avec les joints toriques et les joints d'étanchéité dans la section du moteur pneumatique de la pompe.

CONSIGNES D'UTILISATION

- Toujours rincer la pompe à l'aide de solvant compatible avec le matériau pompé si celui-ci est apte à se «refouler» lorsque la pompe n'est pas utilisée pendant une certaine période.
- Débrancher l'arrivée d'air de la pompe si cette dernière doit rester inactive pendant plusieurs heures.
- Le volume débité en sortie dépend non seulement de l'arrivée d'air mais aussi de l'arrivée de produit à l'admission. Le tube d'alimentation du produit ne doit pas être trop étroit. Veiller à ne pas utiliser de tuyau souple.
- Lorsque la pompe à membrane est utilisée sous pression (admission noyée), il est recommandé d'installer une "vanne d'arrêt" à l'admission d'air.
- Placer les pieds de la pompe à membrane sur une surface appropriée, permettant d'éviter les dommages causés par des vibrations.

ENTRETIEN

- Certaines "Pièces Intelligentes" ARO sont identifiées et celles-ci devraient être disponibles aux fins de réparation rapide et de réduction des temps d'arrêt.
- Disposer d'une surface de travail propre afin de protéger les pièces mobiles internes sensibles contre la contamination par la saleté et les matières étrangères lors des manoeuvres de démontage et de remontage.
- Etablir un registre des interventions de service et prévoir un programme de maintenance préventive.
- Des trousseaux d'entretien sont offertes pour assurer l'entretien de deux fonctions distinctes de la pompe à membrane. 1. SECTION PNEUMATIQUE, 2. SECTION DE FLUIDE. La section de fluide est répartie davantage afin de correspondre aux OPTIONS DE MATIÈRES actives typiques.
- Avant de démonter, vider les matières piégées dans la tubulure de sortie en retournant la pompe pour les expulser.

LISTE DES PIÈCES / PM05R-XXX-XXX-BXX SECTION DU FLUIDE

★ LES TROUSSES D'ENTRETIEN 637427-XX DE LA SECTION DE FLUIDE se composent de: Billes (voir l'OPTIONS DE BILLE, se reporter à -XX dans le tableau ci-dessous), membranes (voir l'OPTIONS DE MEMBRANE, se reporter à -XX dans le tableau ci-dessous) et article 19 (figurant ci-dessous), en plus des articles 144, 174 et 94276 graisse de Lubriplate® (page 7).

OPTIONS DE SIEGE PM05R-CSS-XXX-BXX			
"21"			
-XXX	Siège	Quan.	[Mtl]
-SXX	93409-1	(4)	[SS]

OPTIONS DE BILLE PM05R-CSS-SXX-BXX							
★ "22" (3/4" diamètre)							
-XXX	Bille	Quan.	[Mtl]	-XXX	Bille	Quan.	[Mtl]
-XMX	93100-M	(4)	[MSP]	-XTX	93100-4	(4)	[T]
-XSX	93410-1	(4)	[SS]				

Code de Material	
[E]	= EPDM (FDA Qualité)
[GFN]	= Rempli de verre Nylon
[L]	= Longue durée de vie PTFE
[MSP]	= Santoprene de qualité médicale
[SP]	= Santoprene
[SS]	= Acier Inoxydable
[T]	= PTFE

OPTIONS DE DIAPHRAGME PM05R-CSS-SXX-BXX										
-XX	★ Kit d'entretien -XX = (Bille) -XX = (Diaphragme)	★ "7"			★ "8"			★ "19" (3/32" x 1-5/16" OD)		
		Diaphragme	Quan.	[Mtl]	Diaphragme	Quan.	[Mtl]	Joint Torique	Quan.	[Mtl]
-XE	637427-XE	93581-E	(2)	[E]	-----	---	---	93265	(4)	[T]
-XL	637427-XL	93111-L	(2)	[L]	93465	(2)	[SP]	93265	(4)	[T]
-XM	637427-XM	93465-M	(2)	[MSP]	-----	---	---	93265	(4)	[T]
-XT	637427-XT	93111	(2)	[T]	93465	(2)	[SP]	93265	(4)	[T]

PIECES COMMUNES									
Art.	Description (taille)	Quan.	Numero	[Mtl]	Art.	Description (taille)	Quan.	Numero	[Mtl]
□ 1	Bielle	(1)	97132	[SS]	29	Ecrou de bride (5/16" - 18)	(16)	93886	[SS]
5	Rondelle de Diaphragme	(2)	94645	[GFN]	43	Sangle de masse (voir page 7)	(1)	92956-1	[SS]
□ 6	Rondelle de Diaphragme	(2)	97709	[SS]	57	Ensemble de mise à la terre (non illustré)	(1)	66885-1	---
14	Boulon de bride (5/16" - 18 x 3/4")	(2)	97710	[SS]	60	Tubulure d'admission	(1)	95645	[SS]
15	Capuchon du gicleur	(2)	95646	[SS]	61	Tubulure de sortie	(1)	95644	[SS]
26	Boulon de bride (5/16" - 18 x 3/4")	(8)	94628	[SS]					
27	Boulon (5/16" - 18 x 1-1/4")	(16)	93095	[SS]					

□ "Pièces Intelligentes", permet de maintenir ces articles à portée de main, en plus des kits d'entretien assurant des réparations rapides et une réduction des temps d'arrêt.

VUE EN COUPE TYPIQUE

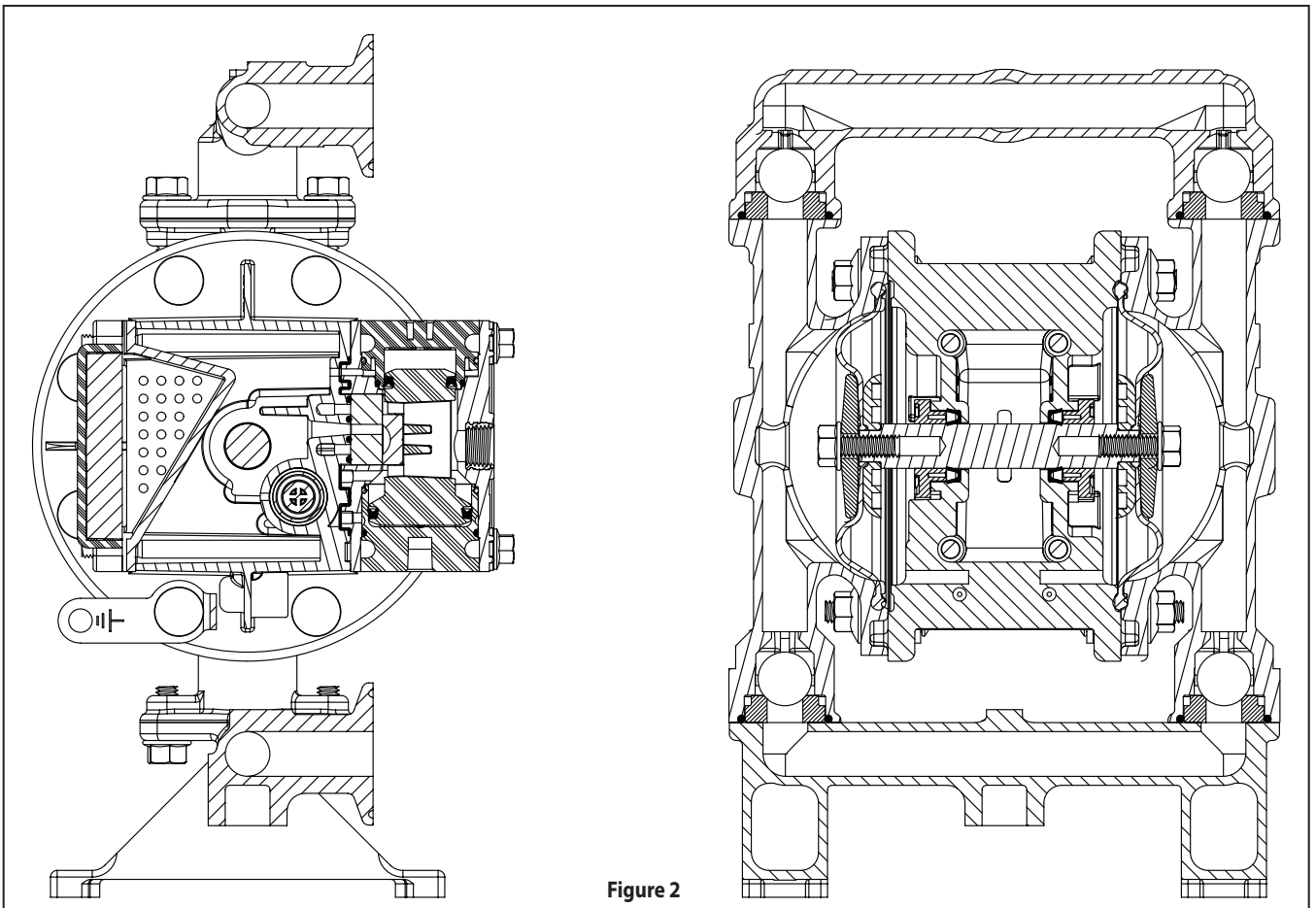
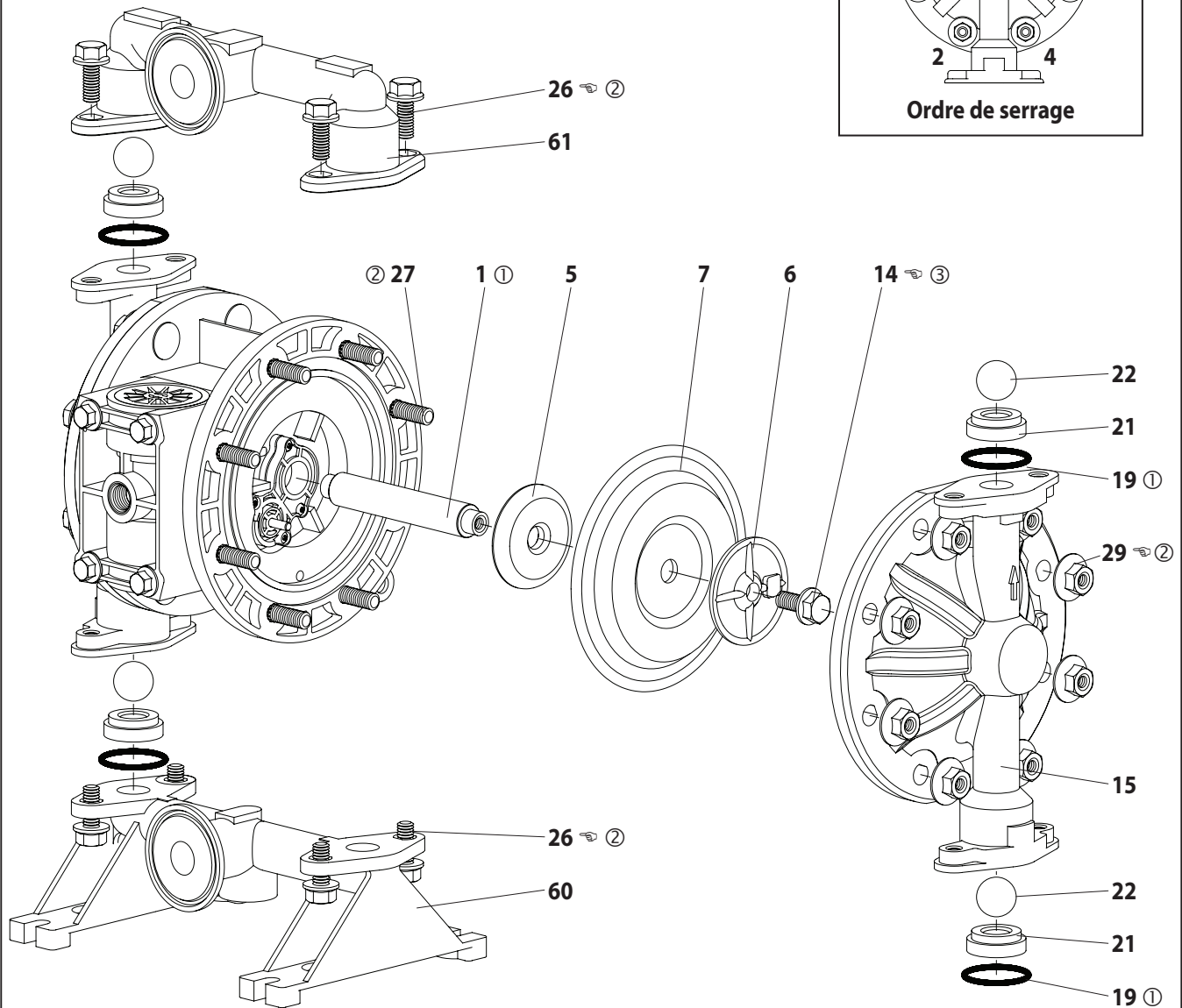
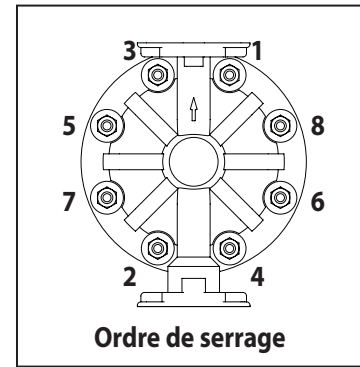


Figure 2

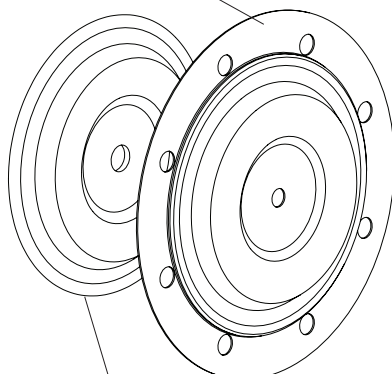
POUR LA SECTION
PNEUMATIQUE,
VOIR PAGES 7 ET 8.

CODE COULEUR		
Matériau	Diaphragme	Bille
	Couleur	Couleur
Santoprène	Fauve	Fauve
Santoprène (Sauvegarde)	Vert	N/A
PTFE	Blanc	Blanc



Vue de la configuration PM05R-CSS-SXT-BXX (membrane en PTFE) /
PM05R-CSS-SXL-BXX (membrane en Longue durée de vie PTFE).

Côté fluide PTFE (blanc) 7



8 Côté admission d'air Santoprène (fauve)

Figure 3

CRITÈRES DE MONTAGE DU COUPLE MÉCANIQUE

REMARQUE: NE PAS TROP SERRER LES ÉLÉMENTS D'ASSEMBLAGE.

- (14) Boulon, 95 à 105 po-lb (10,7 à 11,9 Nm).
- (26) Boulon, 50 à 60 po-lb (5,6 à 6,8 Nm) / par alternance et de manière uniforme, puis resserrer après le rodage initial.
- (29) Écrou, 50 à 60 po-lb (5,6 à 6,8 Nm) / par alternance et de manière uniforme, puis resserrer après le rodage initial.

GRAISSAGE / PRODUITS D'ÉTANCHEITE

- ① Appliquer du Lubriplate (94276) sur tous les joints toriques, les joints en couplelle et les pièces concourantes.
- ② En cas d'utilisation de fixations en inox, appliquer un lubrifiant anti-grippage sur les filets et sur les têtes des flasques à écrous et à boulons en contact avec le boîtier de la pompe.
- ③ Appliquer du Loctite® 242® sur les filets.

LISTE DES PIÈCES / PM05R-XXX-XXX-BXX SECTION DU MOTEUR PNEUMATIQUE

✓ Désigne des pièces comprises dans le kit d'entretien de la section pneumatique 637428.

LISTE DES PIÈCES DU MOTEUR PNEUMATIQUE

Art.	Description (taille)	Quan.	Numero	[Mtl]	Art.	Description (taille)	Quan.	Numero	[Mtl]
101	Corps Central	(1)	97006	[PPG]	140	Mécanisme de soupape	(1)	93276	[CK]
103R	Couvercle (côté droit)	(1)	96091	[D]	141	Plaque porte-soupape	(1)	96173	[CK]
103L	Couvercle (côté gauche)	(1)	96351	[D]	✓ 144	Joint en coupelle (3/16" x 1" OD)	(2)	Y187-48	[B]
107	Bouchon, Petit	(1)	96353	[D]	✓ 166	Joint torique (1/16" x 1-1/4" OD)	(1)	Y325-24	[B]
111	Tiroir de commande principal	(1)	95919	[D]	✓ 167	Piston pilote (comprend 168 et 169)	(1)	67382	[D]
118	Axe de commande	(2)	97111	[SS]	168	Joint torique (1/16" x 7/16" OD)	(2)	96459	[U]
✓ 121	Rondelle	(2)	96092	[D]	169	Joint en coupelle (1/8" x 5/8" OD)	(1)	96384	[U]
123	Vis (#4 - 20 x 1/2")	(8)	96093	[SS]	170	Bague de tiroir	(1)	96090	[D]
126	Bouchon	(2)	93832-3	[K]	✓ 171	Joint torique (1/16" x 13/16" OD)	(2)	Y325-17	[B]
129	Ensemble du silencieux	(1)	67367	[PPG]	✓ 173	Joint torique (3/32" x 7/8" OD)	(2)	Y325-115	[B]
❖ 129	Couvercle d'échappement (en option)	(1)	67366	[PPG]	✓ 174	Joint torique (3/32" x 11/32" OD)	(2)	Y325-105	[B]
❖ 130	Joint d'étanchéité (en option)	(1)	93107	[SY]	✓ 200	Joint d'étanchéité d'orifice	(1)	96364	[B]
✓ 132	Joint d'étanchéité de collecteur d'air	(1)	96214-1	[B]	201	Silencieux (en option)	(1)	93110	[C]
134	Boulon de bride (1/4" - 20 x 5-3/4")	(4)	94871	[SS]	❖ 232	Joint torique (1/16" x 3/8" OD) (en option)	(4)	Y325-10	[B]
135	Distributeur	(1)	96204	[PPG]	❖	Trousse d'échappement à orifice (comprend les articles 129, 130 et 232) (en option)	(1)	637438	---
136	Bouchon, Grand	(1)	96352	[D]	✓	Graisse Lubriplate FML-2	(1)	94276	
✓ 137	Joint torique (1/16" x 1-5/8" OD)	(3)	Y325-29	[B]		10 tubes de graisse Lubriplate FML-2		637308	
✓ 138	Joint en coupelle (1/8" x 1" OD)	(1)	94395	[U]					
✓ 139	Joint en coupelle (1/8" x 1-7/16" OD)	(1)	96383	[U]					

CODE DE MATERIAU

[B] = Nitrile	[PPG] = Rempli de verre Polypropylène
[C] = Acier au Carbone	[SS] = Acier Inoxydable
[CK] = Céramique	[SY] = Syn-Seal
[D] = Acétal	[U] = Polyuréthane
[K] = Kynar PVDF	

ENTRETIEN DE LA POMPE À MEMBRANE

REMARQUES GÉNÉRALES SUR L'ENTRETIEN:

- Le cas échéant, inspecter et remplacer les pièces anciennes par des pièces neuves. Repérer toute éraflure profonde des surfaces métalliques et toute entaille ou coupure des joints toriques.
- Outils nécessaires pour le démontage total et la réparation:
 - Douille ou clé de 7/8 po, douille ou clé de 1/2 po, douille ou clé de 3/8 po, clé hexagonale de 3/8 po, tournevis Torx T-10, clé dynamométrique (mesurant les pouce livres), pic pour joints toriques.

DEMONTAGE DE LA SECTION DU FLUIDE

- Retirer l'ensemble tubulure supérieure (61).
- Retirer les joints toriques (19), les sièges (21), et les billes (22).
- Retirer l'ensemble tubulure inférieure (60).
- Retirer les joints toriques (19), les sièges (21), et les billes (22).
- Retirer les capuchons de gicleur (15).
- Retirer la bague (14), la rondelle de diaphragme (6), les diaphragmes (7 ou 7 / 8) et la rondelle (5).
- Retirer la bielle (1) du motor pneumatique.
- Retirer délicatement la bague (14), la rondelle de diaphragme (6), les diaphragmes (7 ou 7 / 8) et la rondelle (5) de la bielle (1). Ne pas rayer la surface de la bielle.

MONTAGE DE LA SECTION DU FLUIDE

- Remonter en sens inverse.
- Graisser la tige du diaphragme (1) avec du lubrifiant pour joints toriques Lubriplate ou tout produit équivalent.

ENTRETIEN DE LA SECTION DU MOTEUR PNEUMATIQUE

L'entretien s'effectue en deux parties: 1. Soupape pilote, 2. Soupape principale.

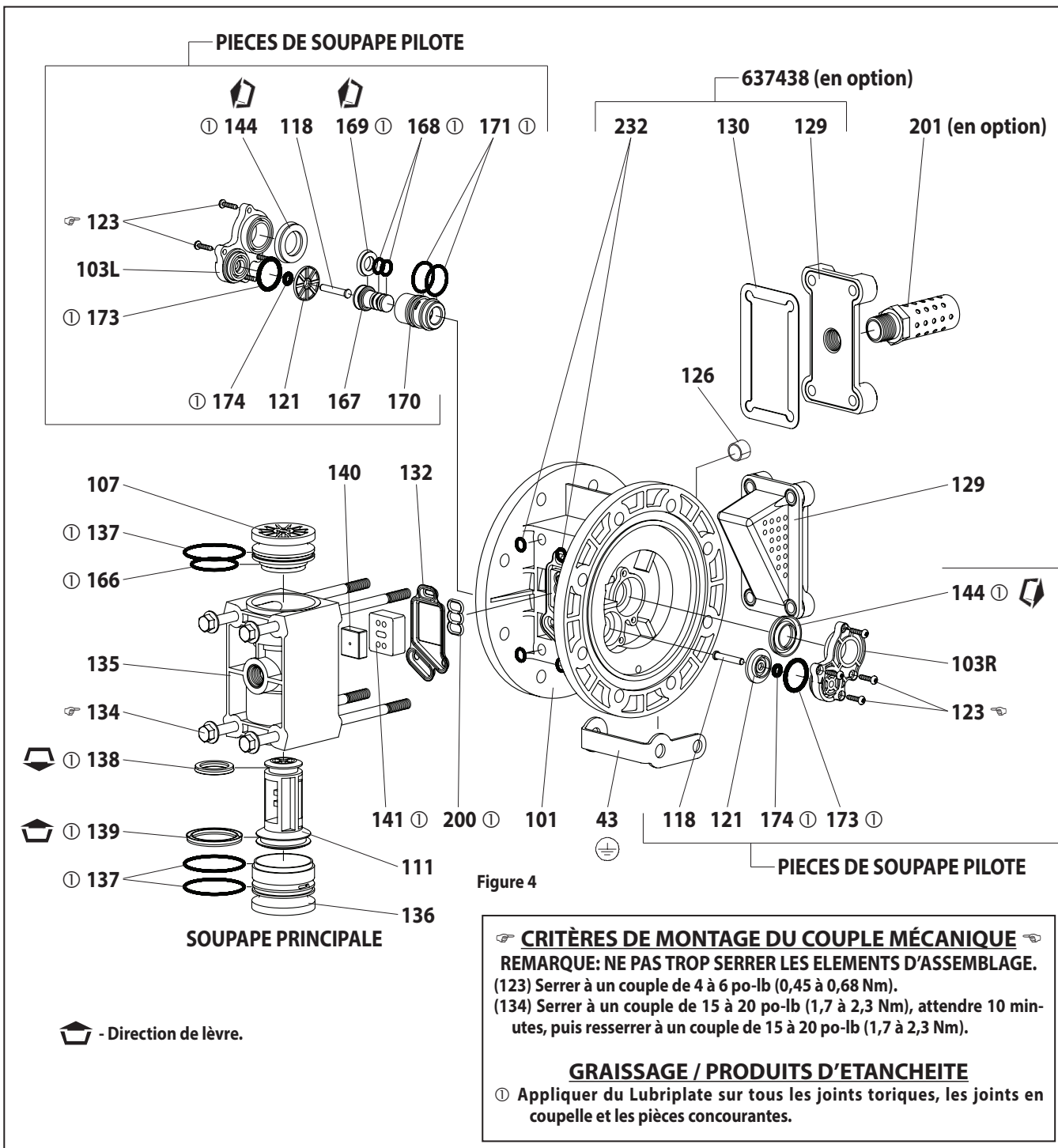
- L'entretien de la section du moteur pneumatique fait suite à la réparation de la section du fluide.

DEMONTAGE DE LA SOUPAPE PILOTE

- Retirer les vis (123), les couvercles de dégagement (103), les rondelles (121), les axes de commande (118) et le piston pilote (167).
- Retirer la bague de tiroir (170) et inspecter l'alésage intérieur de la bague pour déceler tout dommage.

MONTAGE DE LA SOUPAPE PILOTE

- Nettoyer et lubrifier les pièces qui ne seront pas remplacées en utilisant cette trousse d'entretien.
- Effectuer le montage des joints toriques (171) sur la bague (170) et assembler la bague dans le corps central (101).
- Lubrifier et monter l'ensemble de piston pilote (167) dans la bague (170).
- Effectuer l'assemblage des joints toriques (173 et 174), des rondelles (121) et des couvercles (103), puis insérer les axes de commande (118) dans le montage.
- Effectuer le montage des coupelles en "U" (144) (prendre note du sens de la lèvre) et des couvercles (103) sur le corps central (101), et fixer à l'aide de vis (123). REMARQUE: Serrer la vis (123) à un couple de 4 à 6 po-lb (0.45 à 0.68 N-m).



DEMONTAGE DE LA SOUPAPE PRINCIPALE

1. Défileter les boulons (134) pour dégager l'ensemble de silencieux (129).
2. Retirer le distributeur (135) et les composants du corps central (101).
3. Enlever le joint d'étanchéité (132), la plaque porte-soupape (141) et l'obus de soupape (140) du distributeur (135).
4. Enlever les boulons (134) pour dégager les bouchons (107 et 136) et le tiroir (111).

MONTAGE DE LA SOUPAPE PRINCIPALE

1. Assembler des joints en coupelle neufs (139 et 138) sur la bobine (111) - **LES LEVRES DOIVENT SE FAIRE FACE.**
2. Assembler les joints toriques (137) sur le gros bouchon (136).
3. Assembler les joints toriques (137 et 166) sur le petit bouchon (107).

4. Insérer le tiroir (111) dans le gros bouchon (136), puis introduire le gros bouchon (136) dans le distributeur (135), en s'assurant de tourner le tiroir (111) de façon à ce qu'il puisse recevoir l'obus de soupape (140).
5. Assembler le petit bouchon (107) dans l'obus de soupape (135).
6. Assembler l'obus de soupape (140) et la plaque porte-soupape (141) sur le distributeur (135). Nota: Assembler l'obus de soupape (140) en orientant le côté concave vers la plaque porte-soupape (141). Assembler la plaque porte-soupape (141) en orientant le point d'identification vers le joint d'étanchéité (132).
7. Effectuer le montage des joints d'étanchéité (132 et 200), du distributeur (135) et du silencieux (129) au corps central, en fixant à l'aide de boulons (134). REMARQUE: Serrer la boulons (134) à un couple de 15 à 20 po-lb (1.7 à 2.3 N-m).

DEPANNAGE

Produit expulsé de la sortie d'échappement.

- Vérifier si le diaphragme est rompu.
- Vérifier le serrage de l'boulon (14).

Bulles d'air dans le produit.

- Vérifier le branchement des tuyaux d'aspiration.
- Vérifier les joints toriques entre la tubulure d'admission et les capuchons de gicleur.
- Vérifier le serrage de l'boulon (14).

L'échappement principal de la pompe expulse de l'air alors que cette dernière cale un coup sur deux.

- Vérifier les joints en coupelle sur la bobine (111) de la soupape principale.
- Vérifier l'état de la plaque porte-soupapes (141) et du mécanisme de soupape (140).
- Vérifier la coupelle en "U" (169) sur le piston pilote (167).

Volume de sortie faible.

- Vérifier l'arrivée d'air.
- Vérifier si le tuyau de sortie est bouché.
- Pour que la pompe puisse s'amorcer, elle doit être montée en position verticale de manière à ce que les billes puissent retenir par gravité.
- Vérifier toute cavitation de la pompe: le tuyau d'aspiration doit être au moins aussi large que le diamètre des filets internes de la pompe pour assurer un débit correct des liquides à haute viscosité. Le tuyau d'aspiration doit résister à l'écrasement et pouvoir exercer un vide important.
- Vérifier tous les raccords des tubulures d'admission et des branchements d'aspiration. Ils doivent être parfaitement étanches.
- Vérifier qu'aucun objet solide n'est logé dans la chambre du diaphragme ou au niveau du siège.

DONNÉES DIMENSIONNELLES

Les dimensions ne sont indiquées qu'à titre de référence. Elles sont exprimées en pouces et en millimètres (mm).

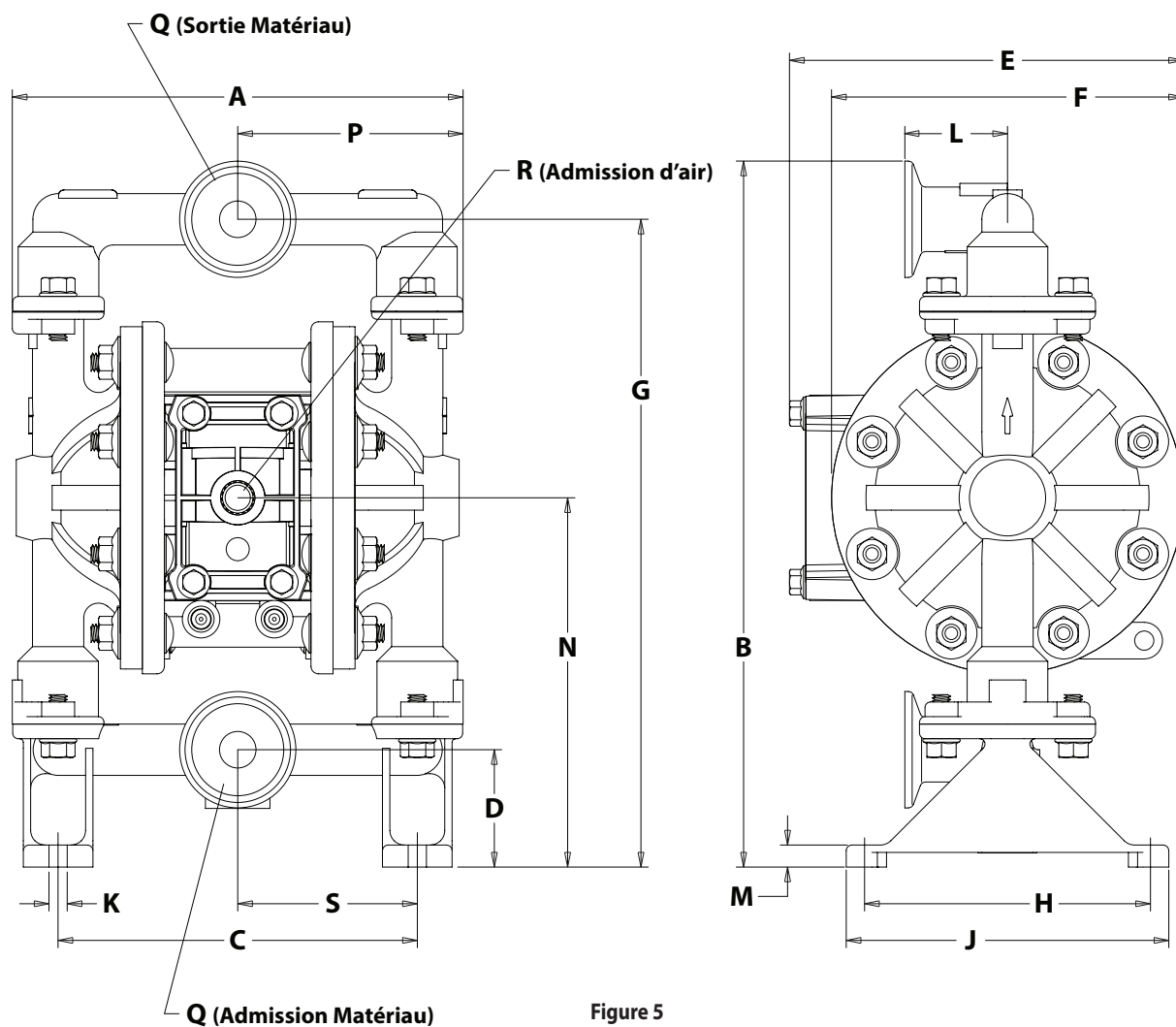


Figure 5

DIMENSIONS

A - 7-11/16" (195.2 mm)	F - 6" (152.4 mm)	L - 1-3/4" (44.5 mm)	R - 1/4 - 18 NPTF SAE Short
B - 12-1/32" (305.6 mm)	G - 11-1/16" (280.4 mm)	M - 3/8" (9.5 mm)	S - 3-1/16" (77.8 mm)
C - 6-1/8" (155.6 mm)	H - 4-7/8" (123.8 mm)	N - 6-5/16" (159.9 mm)	
D - 2" (50.8 mm)	J - 5-1/2" (139.7 mm)	P - 3-7/8" (97.8 mm)	
E - 6-23/32" (170.6 mm)	K - 5/16" (7.9 mm)	Q - 1-1/2" Bride Sanitaire	

