

## 3英寸隔膜泵 1:1比例 (金属)



在安装, 操作或维修本设备之前, 请仔细阅读本手册。  
将本技术资料置于操作员手头是雇主的责任。原版手册为英文版。

### 维修服务包

参看型号说明表, 以便与泵材选项匹配。  
637434 用于空气段修理 (参看第 7 页)。  
637433-XXX 包含球座的流体服务包 (见第 5 页)。  
637433-XX 不包含球座的流体服务包 (见第 5 页)。

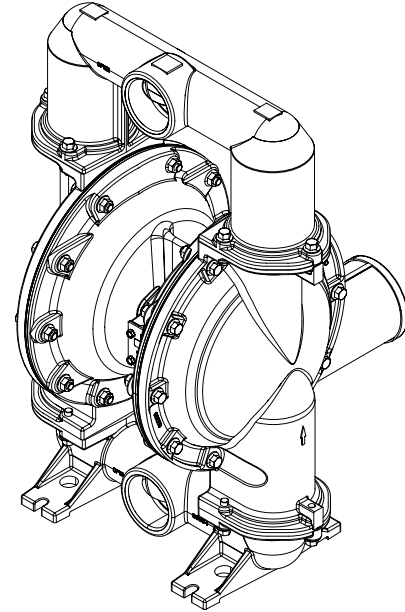
### 隔膜泵数据

型号 .....	参看 "型号说明表" 中 "-XXX"
泵的类型 .....	金属气动双隔膜泵
材料 .....	参看 "型号说明表"
重量	
6663X0-XXX-C .....	109.84 磅 (49.82 公斤)
6663X1-XXX-C .....	222.21 磅 (100.79 公斤)
6663X2-XXX-C .....	213.08 磅 (96.65 公斤)
6663XA-XXX-C .....	109.84 磅 (49.82 公斤)
6663XB-XXX-C .....	222.21 磅 (100.79 公斤)
6663XC-XXX-C .....	213.08 磅 (96.65 公斤)
6663GE-XXXX-C .....	244.82 磅 (111.05 公斤)
最大进气压力 .....	120 psig (8.3巴)
最大进料压力 .....	10 psig (0.69巴)
最大出料压力 .....	120 psig (8.3巴)
最大流速 (灌注进口) .....	237 gpm (897.0 lpm)
最大粒径 .....	3/8" 直径 (9.5 毫米)
最大温度极限 (隔膜/球/密封/泵座材料)	
E.P.R. 乙丙橡胶 .....	-60° 至 280° F (-51° 至 138° C)
热塑性聚酯弹性体® .....	-20° 至 180° F (-29° 至 82° C)
聚偏氟乙稀 .....	10° 至 200° F (-12° 至 93° C)
腈 .....	10° 至 180° F (-12° 至 82° C)
三道橡胶® .....	-40° 至 225° F (-40° 至 107° C)
聚四氟乙烯 .....	40° 至 225° F (4° 至 107° C)
氟橡胶® .....	-40° 至 350° F (-40° 至 177° C)
尺寸数据 .....	参阅第 9 和 10 页
噪声级 @ 70 psig - 60 cpm① .....	86.3dB(A)②

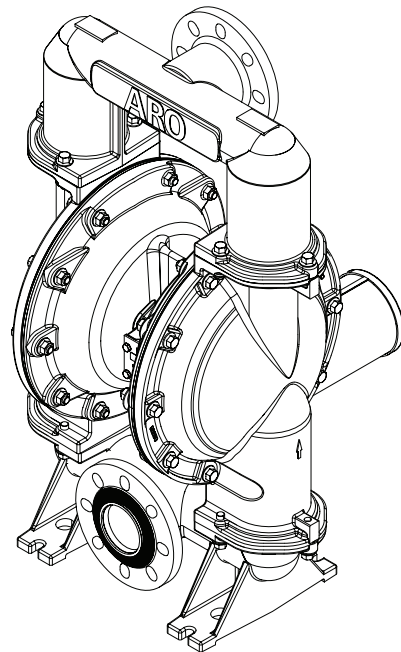
① 用所安装的94810消声器测试。

② 这里公布的泵体声压级已被更新为一个等量连续声压级 (LAeq), 该声压级满足使用四个扩音测量位置的ANSI S1.13-1971, CAGI-PNEUROPS S5.1标准。

注: 表中显示了所有可能的选择项。但对于某些组合, 我们没有推荐。如果您有关于获得这些选择件方面的问题, 请与经销商代表或工厂联系。



螺纹型号



法兰型号

图 1

## 选型表

	6663	X	-	X	X	X	-	C
<b>马达体材料 / 流体接头</b>								
0- 铝 / 2 - 11-1/2 NPTF - 2								
2- 铝 / Rp 2 (2 - 11 BSP 平行螺纹)								
G- 铝 / 法兰								
<b>流体盖和物料管 / 五金件材料</b>								
0- 铝 / 碳钢								
1- 不锈钢 / 碳钢								
2- 铸铁 / 碳钢								
A- 铝 / 不锈钢								
B- 不锈钢 / 不锈钢								
C- 铸铁 / 不锈钢								
E- 不锈钢中心端口凸面法兰 / 不锈钢								
<b>球座材料</b>								
1- 铝								
2- 316 不锈钢								
4- 聚偏氟乙稀								
5- 碳钢								
8- 硬不锈钢								
9- 热塑性聚酯弹性体								
E- 三道橡胶								
G- 腈								
<b>球材料</b>								
2- 腈								
4- 聚四氟乙烯								
C- 热塑性聚酯弹性体								
E- 三道橡胶								
<b>隔膜材料</b>								
2- 腈								
4- 聚四氟乙烯胶								
9- 热塑性聚酯弹性体								
B- 三道橡胶								
<b>流体部分维修服务包选项</b>								
范例: 型号 # 666300-1EB-C								
流体部分维修服务包 # 637433-EB								
	6663XX-X	<input checked="" type="checkbox"/>	<input checked="" type="checkbox"/>	<input checked="" type="checkbox"/>	<input checked="" type="checkbox"/>	<input checked="" type="checkbox"/>	<input checked="" type="checkbox"/>	C
		637433	<input checked="" type="checkbox"/>	<input checked="" type="checkbox"/>	<input checked="" type="checkbox"/>	<input checked="" type="checkbox"/>	<input checked="" type="checkbox"/>	C
		球	<input type="checkbox"/>	<input type="checkbox"/>	<input type="checkbox"/>	<input type="checkbox"/>	<input type="checkbox"/>	隔膜
<p>注意：图表中显示了所有可能的选项，但可能并不推荐采用某些组合。如果您对可用性有疑问，请咨询代表或工厂。</p>								

## 操作和安全预防措施

阅读, 理解并遵照此处信息操作, 以避免出现伤害或财产损失。



**警告** 过高的空气压力。可能造成泵的损坏, 人身伤害或财产损失。

- 切勿超过泵体铭牌上说明的最大进气口压力。
- 确保物料软管和其他零部件能够承受由该泵产生的压力。检查所有软管进行, 是否有损坏或磨损。确保分配装置清洁, 工作正常。

**警告** 静电火花。可能引起爆炸, 造成严重的人身伤害或死亡。将泵体和泵送系统接地。

- 火花可能会点燃易燃物料和蒸汽。
- 当泵送, 冲洗, 再循环或喷射易燃物料, 如油漆, 溶剂, 腊克漆等, 或当使用场所的周围空气会导电引起自燃时, 泵送系统和被喷射的物体必须接地。将接受物料泵送的分配阀或装置, 容器, 软管和任何物体接地。
- 使用泵体上提供的接地端。使用ARO® 零件号66885-1 接地工具箱或将适当的接地线(最小12线规直径) 连接到良好的接地点。
- 固定好泵, 接头和所有触点, 防止触点振动和振荡或静电火花。
- 咨询当地建筑规程和电气规程的具体接地要求。
- 接地后, 定期检验接地电路的连续性。用欧姆计进行测试, 确保每个部件(如软管, 泵, 夹头, 容器, 喷枪等) 到接地端的连续性。欧姆计应当显示0.1欧姆或更小的数值。
- 如可能的话, 将出口软管端, 分配阀或装置浸没在配送物料中。(防止被配送物料的自由流。)
- 使用带有导电丝的软管。
- 采取适当的通风措施。
- 使易燃品避开热源, 明火和火花。
- 当容器不使用时, 使其保持关闭状态。

**警告** 泵的排出物可能含有杂质。可能造成严重的伤害。将排出物用管道从工作场所和操作人员附近排走。

- 万一发生膜片破裂, 可将物料从排气消声器强制排出。
- 当泵送危险或易燃物料时, 将排出物用管道排到安全边远区域。
- 在泵和消声器之间使用最小内径为3/4"的接地软管。

**警告** 危险压力。可能造成严重的人身伤害或财产损失。当泵在加压时, 切勿维修或清洗泵, 软管和分配阀。

- 通过打开分配阀或装置和/或小心缓慢地松开并卸去出口管或泵体管路系统, 来切断供气管路, 释放系统压力。

**警告** 危险物料。可能造成严重的人身伤害或财产损失。切勿试图将含有危险物料的泵返送到工厂或维修中心。安全搬运作业必须符合当地和国家法律及安全规程要求。

- 从供货商处取得有关所有材料的安全数据表, 遵循适当的搬运说明。

**警告** 爆炸危险。包含铝制零件的这些产品不能和可能会发生反应或是会爆炸的1,1,1-不均三氯乙烷, 亚甲基, 氯化物或卤代烃溶剂一起使用。

- 检查泵马达段, 流体盖, 集合管和所有与溶剂接触的部件, 在使用上述溶剂前, 要确保它们与泵体的相容性。

**警告** 误用危险。切勿将包括包含浇铸铝制零部件来装供人消费的食品。电镀零部件可能包含微量铅元素。

**切记** 验证泵体上可能和溶剂接触的零部件与被泵送, 冲洗或再循环物料的化学相容性。该化学相容性可能随着被泵送, 冲洗或再循环物料内化学品的温度和浓度而变化。关于具体的流体相容性, 请向化学制造厂商咨询。

**切记** 目前的最高温度只是以机械应力为根据。某些化学品会大大降低最高安全工作温度。请向化学品制造厂商咨询有关化学相容性和温度极限的问题。参看本手册第1页的数据。

**切记** 请确定该设备的所有操作人员都已经得到培训, 知晓安全操作规范, 理解设备的限制, 并且在需要时, 佩戴安全护目镜/设备。

**切记** 切勿将泵用作管路系统的结构支撑物。确保系统部件受到适当的支撑, 防止在泵的零部件上产生应力。

- 吸入和排出连接管应当是柔性连接管(如软管), 不要用刚性接管。管件应当与被泵送的物料相容。

**切记** 避免对泵造成不必要的损坏。当没有物料时, 切勿使泵长时间运转。

- 当系统长时间停用时, 将空气管道与泵断开。

**切记** 只能用正宗(原装)的ARO替换零件, 以确保相容的压力等级和最长的使用寿命。

**注意** 替换警告标志承索, 提供: "静电火花PN\93616-1和膜片破裂PN\93122。"

**警告** = 危险或不安全的作业, 可能会造成严重的人身伤害, 死亡或重大财产损失。

**切记** = 危险或不安全的作业, 可能会造成较轻的人身伤害, 产品或财产损失。

**注意** = 重要的安装, 操作和维护保养信息。

## 一般说明

在空气压力很低时, ARO隔膜泵甚至也能泵送大量物料, 而且物料相容性的选择范围很广。请参看型号和选项表。ARO隔膜泵具有抗失速设计和空气马达/流体段模块化的特点。

气动双隔膜泵利用气室中的压差, 交替造成流体室内的吸入压力和流体正压力, 阀门控制部件确保流体正向流动。当施加空气压力时, 泵的循环开始, 它会连续泵送物料不断满足需求。循环将建立并维持管路压力, 一旦达到最高管路压力(分配装置关闭), 循环停止, 并根据需要, 重新进行泵送。

## 气体和润滑油要求

**警告** 过高的空气压力。可能导致泵体损坏, 人员伤害或财产损失。

- 在供气时, 必须使用能滤出尺寸大于50微米颗粒的过滤器。除了在装配或维修期时要润滑O型圈之外, 其它时间不需要任何其他润滑。
- 如果有接触润滑油的气体存在, 那么请确保气体与泵的气动马达部分中的O型圈和密封相容。

## 操作说明

- 在泵一段时间不使用的情况下, 如果被泵送的物料出现"沉淀", 那么始终要用与被泵送物料相容的溶剂对泵进行冲洗。
- 如果泵将停止使用几个小时, 切断气源。
- 出口处的材料体积不仅由气体供应决定, 而且由入口处的材料供应决定。材料供应管道不能太小, 否则容易堵塞。切不可使用容易瘪塌的软管。
- 当隔膜泵用于强制加料(溢流进口)的状况时, 建议在进气口安装一个"止回阀"。
- 将隔膜泵支脚固定在适当的表面上, 以防止振动损坏。

## 维护保养

参看从第5页到第8页上提供的关于零件识别和成套修理零件信息中的零件视图和说明。

- 指明应具备有某些ARO "智能零件", 用于快速修理, 减少停机时间。
- 成套修理件被划分两类, 以实现修理两种独立隔膜泵的功能: 1. 空气段, 2. 流体段。流体段则为了与典型物料选项匹配, 被进一步划分。
- 在修理, 拆卸和重新装配时, 要提供清洁的工作面, 防止敏感的内部运动机件受到污垢和杂质的污染。
- 保持良好的维修活动记录, 包括泵的预防性维护保养计划的记录。
- 在拆卸之前, 通过将泵完全颠倒, 清空积在出口集合管内的物料, 排出泵内的物料。

## 流体段的拆卸

- 拆下上部和下部的歧管。
  - 拆去(22)球, (19)"O"形圈(在适用处), (21)座。
  - 拆下(15)流体盖。
- 注意: 只有特氟纶膜片型使用一个主膜片(7)和一个支撑膜片(8)。参看流体段插图的辅助视图。
- 拆下(14)螺钉, (6)隔膜垫片, (7)或(7/8)隔膜, (196)缓冲垫和(5)隔膜垫片。

注意: 不要划伤或弄坏(1)膜片杆的表面。

## 流体段重新装配

- 以相反顺序进行重新装配。
- 清洁和检查所有零件。根据需要, 用新的零件来替换磨损或损坏的零件。
- 用 Lubriplate® FML-2 润滑油涂抹(1)隔膜杆和(2) O型圈。
- 用ARO pn/98931-T锥形体(安装工具)辅助安装(1)隔膜连杆上的(2) O型圈。
- 对螺栓和螺帽进行最终扭矩调整之前, 确定(7)或(7/8)隔膜与(15)液体盖正确对齐, 以防止扭曲隔膜。
- 对于带有特氟纶膜片的型号: (8) Santoprene热塑性橡胶膜片安装在朝着泵中心体的标有"AIR SIDE"的一侧。将(7)特氟纶膜片标有"流体侧"的一侧朝(15)流体盖安装。
- 在泵重新启动并运转了一段时间后, 重新检查扭矩设定。

## 零件列表 / 6663XX-XXX-C 流体段

流体服务包(637433-XXX 或 637433-XX):

针对包含球座的流体服务包:

① 637433-XXX 流体服务包包含: 球座 (见球座选项, 参见下表中-XXX), 球 (见球选项, 参见下表中-XXX), 隔膜 (见隔膜选项, 参见下表中-XXX), 以及序号 2, 3, 19 和 196 项 (在下表列出) 加上 94276 Lubriplate® FML-2 润滑脂包 (第7页)。

针对不包含球座的流体服务包:

① 637433-XX 流体服务包包含: 球 (见球选项, 参见下表中-XX), 隔膜 (见隔膜选项, 参见下表中-XX), 以及序号 2, 3, 19 和 196 项 (在下表列出) 加上 94276 Lubriplate® FML-2 润滑脂包 (第7页)。

泵座选择件 6663XX-XXX-C							
① "21"							
-XXX	泵座	数量	材料	-XXX	泵座	数量	材料
-1XX	95674	(4)	[A]	-8XX	94114	(4)	[SH]
-2XX	94113	(4)	[SS]	-9XX	94104-C	(4)	[H]
-4XX	94621-K	(4)	[K]	-EXX	94104-A	(4)	[Sp]
-5XX	95678	(4)	[C]	-GXX	94104-G	(4)	[B]

球选择件 6663XX-XXX-C							
① "22" (3-1/4" 直径)							
-XXX	球	数量	材料	-XXX	球	数量	材料
-X2X	94103-G	(4)	[B]	-XCX	94103-C	(4)	[H]
-X4X	94103-T	(4)	[T]	-XEX	94103-A	(4)	[Sp]

注: 在泵座选项为 -9XX -EXX 和 -GXX 时, 不需要第19项"O"行圈。

球座选项 6663XX-XXX-C														
-XXX	① 针对包含球座的服务包 -XXX = (针对球座) -XXX = (球阀) -XX = (隔膜)	① 针对不包含球座的服务包 -XX = (球阀) -X = (隔膜)	① "7"			① "8"			① "3" (1/8" x 1" 外径)			① "19" (3/16" x 5" 外径)		
			隔膜	数量	材料	隔膜	数量	材料	"O"形圈	数量	材料	"O"形圈	数量	材料
			-XX2	637433-XX2	637433-X2	97291-2	(2)	[B]	-----	---	---	Y325-210	(2)	[B]
-XX4	637433-XX4	637433-X4	96476-T	(2)	[T]	96477-A	(2)	[Sp]	Y328-210	(2)	[T]	Y328-350	(4)	[T]
-XX9	637433-XX9	637433-X9	96475-C	(2)	[H]	-----	---	---	Y327-210	(2)	[V]	Y327-350	(4)	[V]
-XXB	637433-XXB	637433-XB	96475-A	(2)	[Sp]	-----	---	---	Y328-210	(2)	[T]	94115	(4)	[E]

浇铸零件的选项 6663XX-XXX-C																
序号	说明 (尺寸)	数量	铝				铸铁				不锈钢					
			666300-XXX-C		666320-XXX-C		666302-XXX-C		666322-XXX-C		666301-XXX-C		666321-XXX-C		6663GE-XXX-C	
			NPTF	BSP	NPTF	BSP	NPTF	BSP	NPTF	BSP	法兰型号					
零件号	材料	零件号	材料	零件号	材料	零件号	材料	零件号	材料	零件号	材料	零件号	材料	零件号	材料	
② 6	垫圈 (液腔侧)	(2)	94802	[A]	94802	[A]	94803	[SS]	94803	[SS]	94803	[SS]	94803	[SS]	94803	[SS]
15	流体盖	(2)	96430	[A]	96430	[A]	96638	[CI]	96638	[CI]	96650	[SS]	96650	[SS]	96650	[SS]
60	进口歧管	(1)	96429-1	[A]	96429-2	[A]	96636-1	[CI]	96636-2	[CI]	96654-1	[SS]	96654-2	[SS]	98345	[SS]
61	出口歧管	(1)	96428-1	[A]	96428-2	[A]	96637-1	[CI]	96637-2	[CI]	96649-1	[SS]	96649-2	[SS]	98346	[SS]

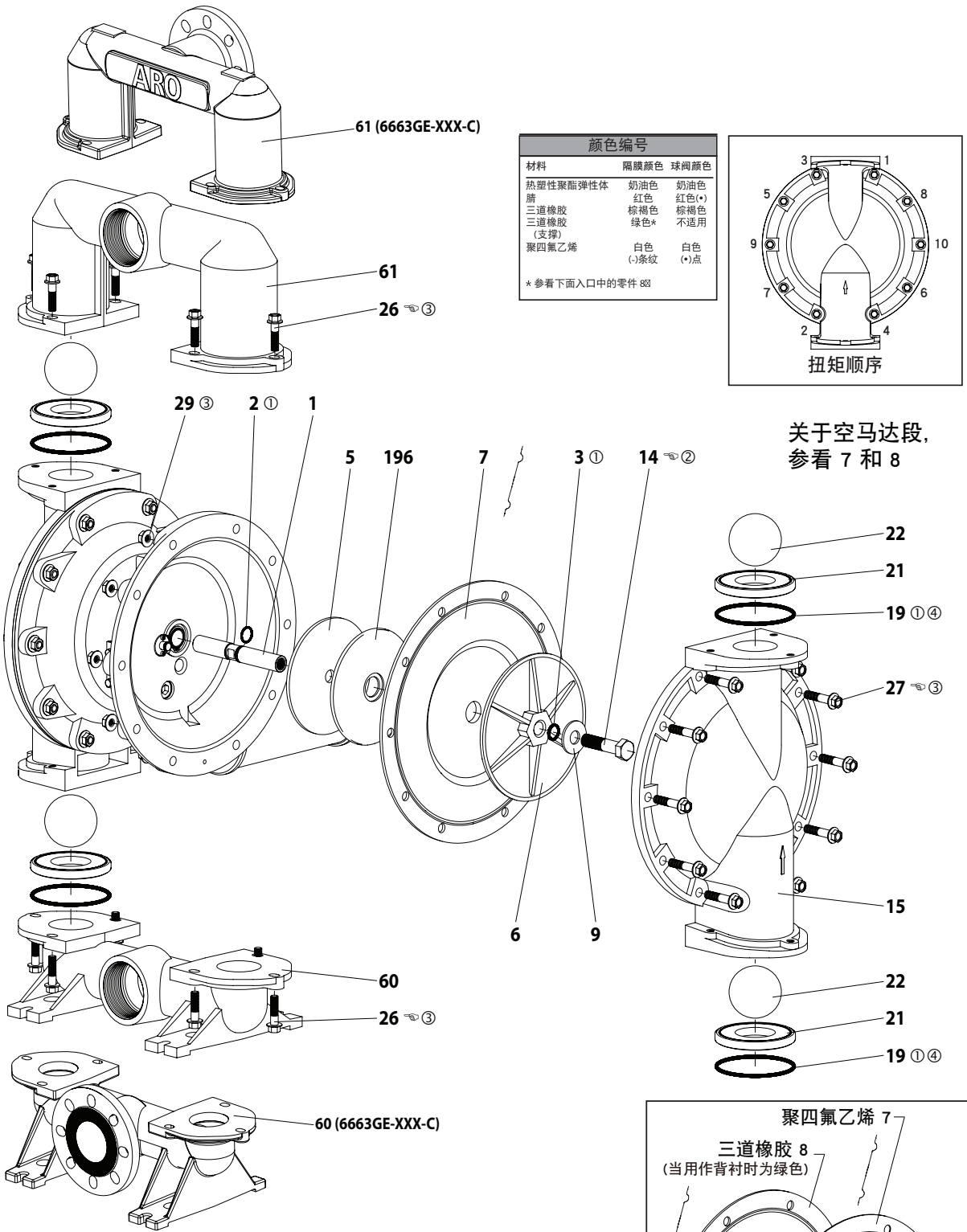
硬件选项 6663XX-XXX-C							
序号	说明 (尺寸)	数量	碳钢		不锈钢		
			6663X0-XXX-C		6663XA-XXX-C		
			6663X1-XXX-C		6663XB-XXX-C		
6663X2-XXX-C		6663XC-XXX-C			6663GE-XXX-C		
零件号	材料	零件号	材料	零件号	材料	零件号	材料
5	垫圈 (空气一侧)	(2)	94831-1	[C]	94831-2	[SS]	
26	螺钉 (M12 x 1.75 - 6g x 45 毫米)	(12)	94412-1	[C]	94412-2	[SS]	
27	螺钉 (M12 x 1.75 - 6g x 60 毫米)	(20)	94991-1	[C]	94991	[SS]	
29	螺母 (M12 x 1.75 - 6h)	(20)	95053-1	[C]	95053	[SS]	

材料代码
[A] = 铝
[B] = 膺
[C] = 碳钢
[CI] = 铸铁
[Co] = 铜
[E] = EPR乙丙橡胶
[H] = 杜邦聚脲弹性体*
[K] = 聚偏氟乙稀
[SH] = 硬不锈钢
[Sp] = 热塑性橡胶*
[SS] = 不锈钢
[T] = 聚四氟乙稀
[V] = 氟橡胶*

共用零件									
序号	说明 (尺寸)	数量	零件号	材料	序号	说明 (尺寸)	数量	零件号	材料
② 1	膜片杆	(1)	96474	[C]	14	螺钉 (3/4" - 16 x 3-1/4")	(2)	Y5-134-T	[SS]
① 2	"O"形圈 (3/32" x 1" 外径)	(1)	Y330-117	[B]	43	抓地爪 (参看第7页)	(1)	93004	[Co]
9	垫圈 (13/16" 内径 x 2" 外径 x 5/32")	(2)	Y13-12-T	[SS]	① 196	缓冲垫	(2)	94631	[Sp]

维修注意事项: 零件编号98931-T的安装工具可分别用于安装零件1和2。

② "应急零件", 除了维修包外再备有这些零件, 能保证快速维修和减少停机时间。



颜色编号		
材料	隔膜颜色	球阀颜色
热塑性聚脲弹性体	奶油色	奶油色
膈	红色	红色(*)
三道橡胶	棕褐色	棕褐色
三道橡胶 (支撑)	绿色*	不适用
聚四氟乙烯	白色	白色
	(-)条纹	(*)点

\* 参看下面入口中的零件 80

关于空马达段, 参看 7 和 8

**装配扭矩要求**  
 注意: 不要过度拧紧紧固件。  
 (14) 螺钉 65 - 70 英尺磅 (88.1 - 94.9 牛米)。  
 (26) 螺钉 60 - 70 英尺磅 (81.3 - 94.9 牛米)。  
 (27) 螺钉 60 - 70 英尺磅 (81.3 - 94.9 牛米)。

**润滑/密封剂**

- ① 将Lubriplate® FML-2 润滑脂涂到所有“O”形圈, “U”形杯和配件上。
- ② 乐泰271涂到螺纹上。
- ③ 当使用与泵体接触的螺栓, 螺帽, 法兰等不锈钢紧固件时, 给螺栓, 螺帽, 法兰头 涂抹防粘剂。
- ④ 不与6663XX-gXX-C, 6663XX-EXX-C和6663XX-gXX-C一起使用。

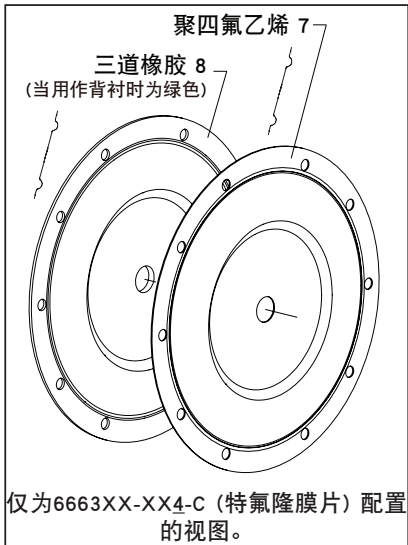


图 2

## 零件列表 / 6663XX-XXX-C 空气段

⑤ 指出在637434气体部分维修服务包中的零件。

项目	描述 (尺寸)	数量	零件号	材料
101	马达体	(1)	96427	[A]
⑤ 102	"O"形圈 (1/16" x 1-1/4" 外径)	(2)	Y325-24	[B]
⑤ 103	套筒	(1)	94528	[D]
⑤ 104	TruArc 挡圈 (1-5/32" 内径)	(2)	Y145-26	[C]
105	螺钉/锁紧垫圈 (1/4" - 20 x 5/8") (型号 6663XQ-XXX-C, 6663X1-XXX-C 和 6663X2-XXX-C)	(8)	93860	[C]
	帽螺钉 (1/4" - 20 x 5/8")(型号 6663XA-XXX-C, 6663XB-XXX-C, 6663XC-XXX-C 和 6663GE-XXX-C)	(8)	Y6-42-T	[SS]
106	锁紧垫圈 (1/4")(型号 6663XA- XXX-C, 6663XB-XXX-C, 6663XC- XXX-C 和 6663GE-XXX-C)	(8)	Y14-416-T	[SS]
107	板	(2)	96424	[SS]
⑤ 108	垫片 (带有槽口)	(1)	96426	[B/Ny]
⑤ 109	活塞	(1)	96422	[D]
⑤ 110	"U"形杯 (3/16" x 2-1/8" 外径)	(1)	Y186-55	[B]
⑤ 111	轴杆	(1)	96421	[A]
⑤ 112	垫圈 (2.055" 外径)	(5)	93251	[Z]
⑤ 113	"O"形圈 (1/8" x 1-3/4" 外径)	(5)	Y325-222	[B]

### 材料代码

[A] = 铝	[C] = 碳钢	[SS] = 不锈钢
[B] = 腈	[D] = 醛缩醇	[U] = 聚氨酯
[Bz] = 青铜	[Ny] = 尼龙	[Z] = 锌

### 空气马达段维修

维修可分为两个部分 - 1. 导阀, 2. 主阀。

一般重新装配注意事项:

- 空气马达段的维修从流体段的修理继续下去。
- 检查并根据需要用新零件更换旧零件。查看金属表面有否深的划痕及"O"形圈有否缺口或切口。
- 采取预防措施, 防止安装时切割到"O"形圈。
- 用 Lubriplate® FML-2 润滑脂来润滑"O"形圈。
- 不要将紧固件拧得过紧, 参看视图上的扭矩技术要求方框。
- 重启动后重新拧紧紧固件。

### 导阀拆卸

1. 拆下(104)挡圈。
2. 拆下(123)螺钉和(122)"O"形圈。
3. 从(101)马达壳体上拆下(118)活塞杆, (121)端套筒, (119)"O"形圈和(120)隔圈。
4. 拆下(103)套筒和(102)挡圈。

项目	描述 (尺寸)	数量	零件号	材料
⑤ 114	"O"形圈 (3/32" x 2-1/16" 外径)	(6)	Y325-134	[B]
⑤ 115	隔圈	(4)	93250	[Z]
⑤ 116	隔圈	(1)	96420	[Z]
⑤ 117	垫片	(1)	96425	[B/Ny]
118	导阀杆	(1)	93309-2	[C]
⑤ 119	"O"形圈 (1/8" x 3/4" 外径)	(4)	93075	[U]
120	隔圈	(3)	115959	[Z]
121	端套筒	(2)	98723-2	[Bz]
⑤ 122	"O"形圈 (3/32" x 9/16" 外径)	(2)	94820	[U]
⑤ 123	螺钉 (#8 - 32 x 3/8")	(4)	Y154-41	[C]
126	管塞 (3/4 - 14 PTF x 17/32")	(1)	Y227-6-L	[C]
127	管接头 (1-1/4 NPT x 1-1/2 NPT)	(1)	96451	[C]
128	管塞 (1/8 - 27 PTF x 1/4")	(1)	Y227-2-L	[C]
195A	圆头螺钉 (1/4" - 20 x 1/4")	(2)	94987	[SS]
195B	圆头螺钉 (1/4" - 20 x 3/8")	(1)	94987-1	[SS]
201	消音器套件 (包括零件 127)	(1)	67389	
⑤	Lubriplate® FML-2 润滑脂	(1)	94276	
	Lubriplate® 润滑脂包 (10)		637308	

### 导阀重新装配

1. 如果两个(102)"O"形圈均磨损或损坏, 则进行更换, 并重新安装(103)套筒。
2. 安装(121)端套筒, (119)"O"形圈, (120)隔圈中的一个以及保持(121)端套筒。
3. 小心地将(118)导阀杆推入端套筒等内, 各端用两个(122)"O"形圈挡住, 用(123)螺钉固定。
4. 更换(104)挡圈。

### 主阀拆卸

1. 拆下(107)阀板和(108和117)垫片。
2. 在与进气口相反的一侧, 推上内径(111)轴杆。这将强制推出(109)活塞。继续推动(111)轴杆并将其卸下。查看是否有划痕和擦伤。
3. 进入空气段(排气侧), 拆下(116)隔圈, (115)隔圈, (113)"O"形圈, (114)"O"形圈, (112)垫圈等。检查损坏的"O"形圈。

### 主阀重新装配

1. 将(112)垫圈, (114)"O"形圈和(113)"O"形圈重新置于(115)隔圈和嵌件等上面。注: 小心地为隔圈支柱定位, 不要阻塞内孔。
2. 润滑并小心地插入(111)轴杆。
3. 安装(117)垫片和(107)板。
4. 润滑并安装(110)皮碗, 并将(109)活塞插入(进气口一侧)的阀腔中, (110)皮碗边应当朝外。
5. 安装(108)垫片和把(107)放回原处。

⑤ "应急零件", 除了维修包外再备有这些零件, 能保证快速维修和减少停机时间。

**重要注意事项**  
当重新装配气体部分时, 请确保将 (115) 隔圈支脚的定位始终不要阻塞内孔。

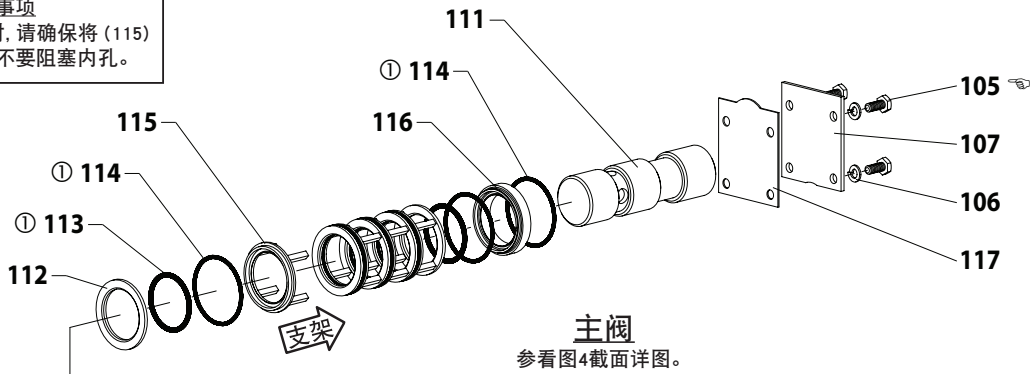
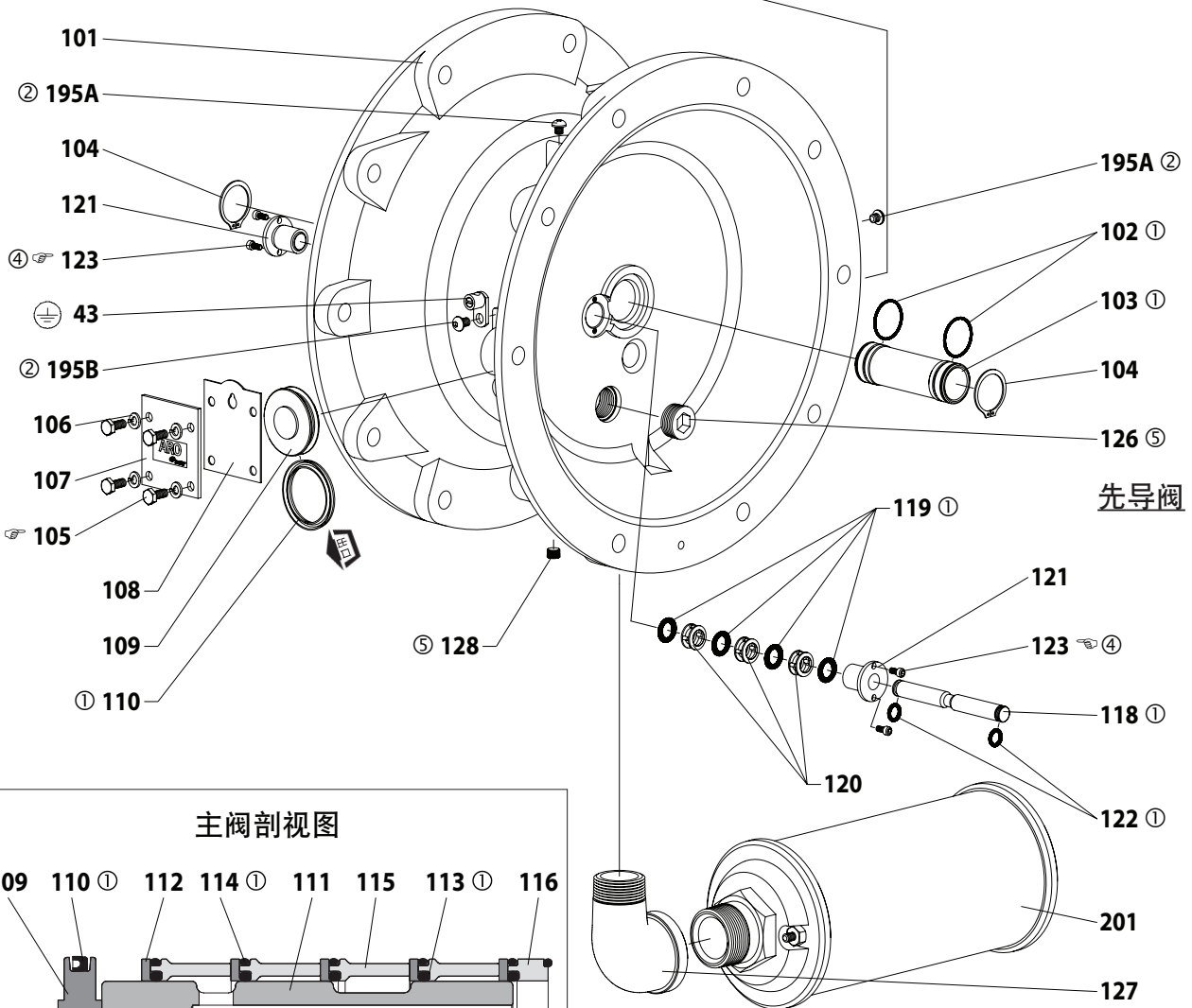


图 3



主阀剖视图

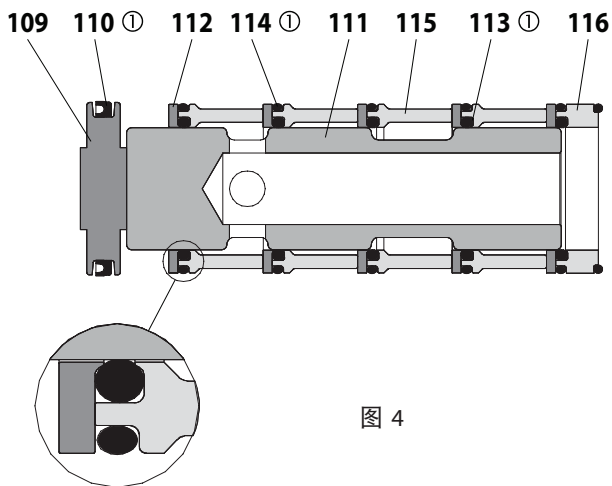


图 4

**装配扭矩要求**

注意: 不要过度拧紧紧固件。  
(105) 帽螺钉, 40 - 50 英寸磅 (4.5 - 5.6 牛米)。  
(123) 帽螺钉, 20 - 25 英寸磅 (2.3 - 2.8 牛米)。

**润滑/密封剂**

- ① 将Lubriplate® FML-2 涂到所有“O”形圈, “U”形杯和配件上。
- ② 将乐泰271涂到螺纹上。
- ④ 将乐泰262涂到螺纹上。
- ⑤ 将乐泰572涂到螺纹上。



## 故障诊断

被泵物从排气口中排出。

- 检查隔膜破裂情况。
- 检查隔膜螺钉是否牢固 (14)。

被泵物中出现气泡。

- 检查进料管道系统的连接状况。
- 检查进料管和流体盖之间的O型圈是否损坏。
- 检查隔膜螺钉是否牢固 (14)。

降低输出体积, 涡流, 或者停止流动。

- 检查气体供应。
- 检查塞紧的出口软管。

- 检查活套 (节流型) 出口材料软管。
- 检查进口软管是否缠绕 (受挤压) 或破损。
- 检查是否出现泵空化现象, 如果泵送高粘度液体, 那么进料输送管的尺寸必须至少与泵的入口螺纹直径一样大, 以保证正确流动。进料输送软管必须是不会毁坏的类型, 能够抵抗高度真空。
- 检查进气歧管和抽吸连接管上的所有接头。这些接头都必须有好的气密性。
- 检查泵中隔膜室或球座区域中是否卡住固体物质。

## 尺寸数据

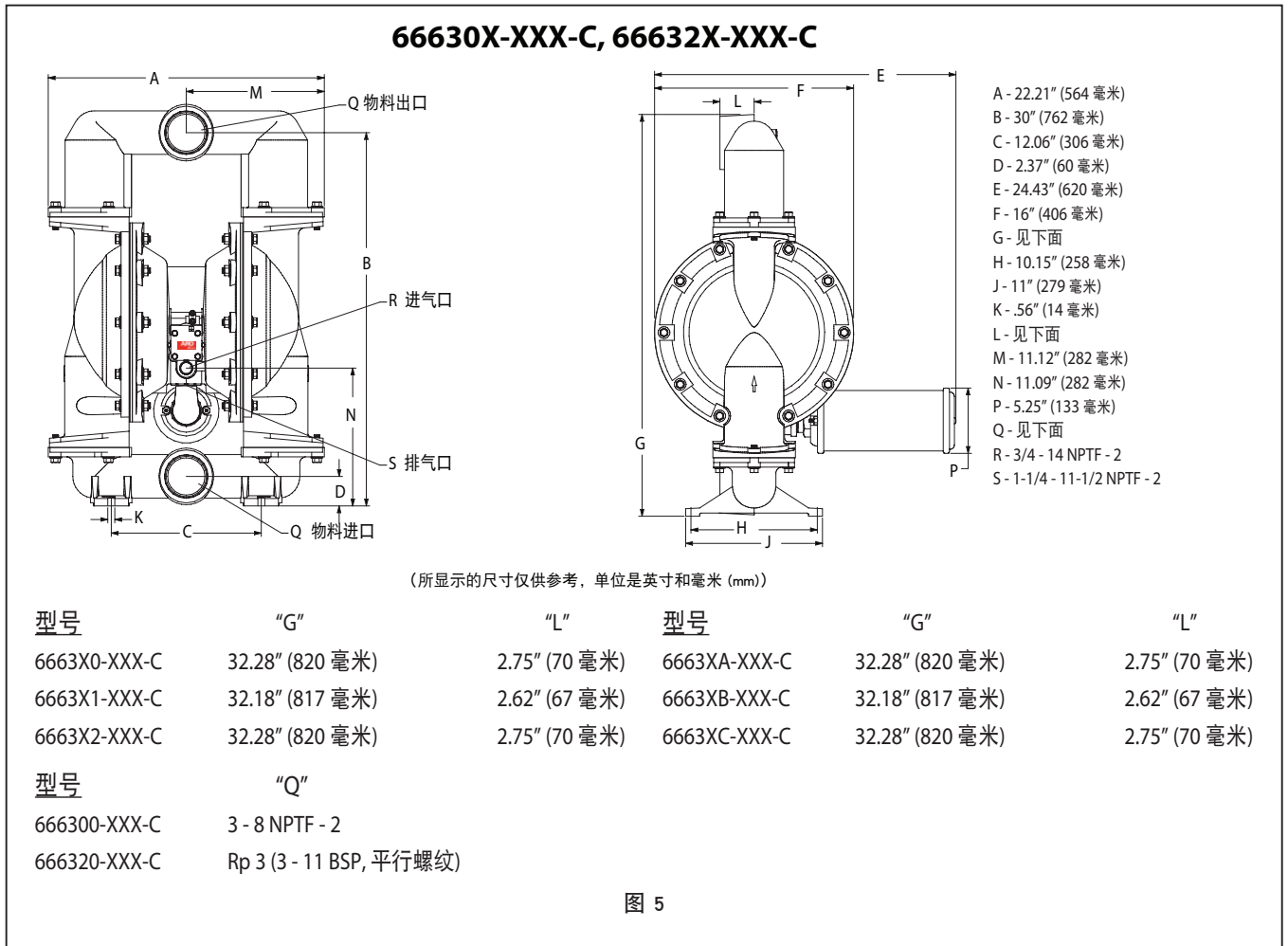
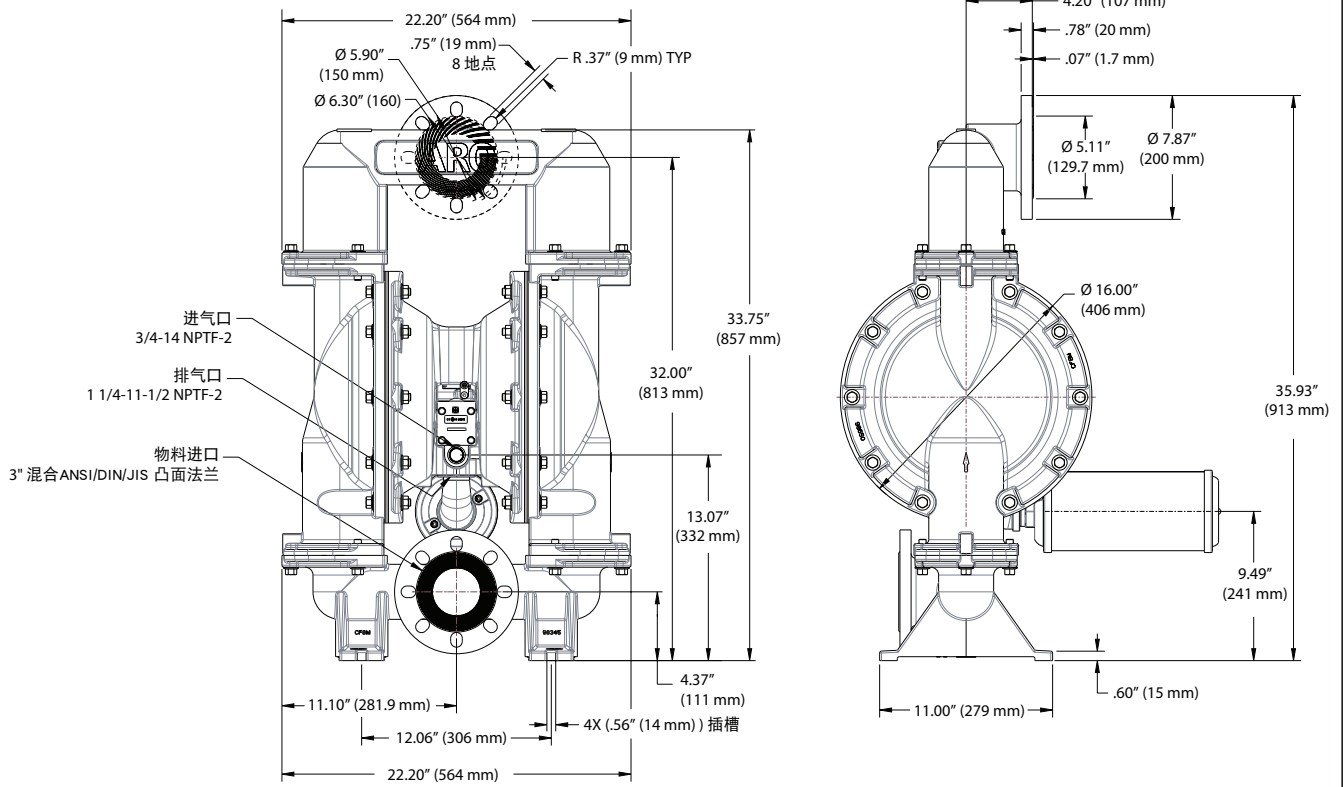


图 5

# 尺寸数据

## 6663GE-XXX-C



(所显示的尺寸仅供参考, 单位是英寸和毫米 (mm))

图 6



